

## 總結

要處理職業性哮喘，須得到下列三方面的配合：

1. 醫生能及早診斷出病症。
2. 病人能運用其技能再找其他適合工作。
3. 社會給予有關病人復職及職位調動的支持及幫助。



香港哮喘會還印有關於以下

題目的教育單張，

有需要的朋友可致電本會

熱線 **2895 6502** 查詢索取方法。

- 兒童及嬰兒期的哮喘
- 哮喘藥物
- 體能活動與哮喘
- 懷孕與哮喘
- 老人家與哮喘
- 職業性哮喘

本小冊子之版權為香港哮喘會所有，  
如要引用當中任何內容及圖片，請致電本會熱線。

香港哮喘會

The Hong Kong Asthma Society

地址：九龍油麻地上海街 402 號地下  
G/F, 402 Shanghai St., Yaumatei, Kln., H.K.

電話：28956502

傳真：27110119

電郵：hkas@hkasthma.org.hk

網址：www.hkasthma.org.hk



This educational booklet is  
sponsored by Merck Sharp & Dohme (Asia) Ltd.  
此教育小冊子由美國默沙東藥廠有限公司贊助



香港  
哮喘會

# 職業性 哮喘



## 職業性哮喘

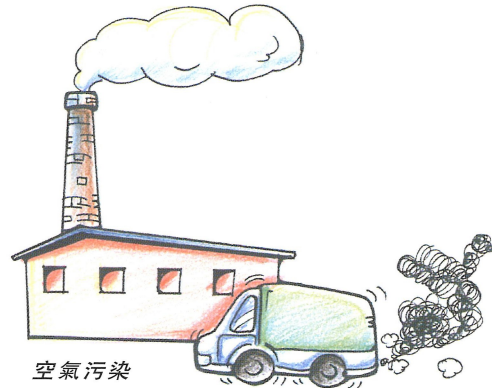
工作環境中的刺激物是能誘發哮喘的因素之一。以下是有關職業性哮喘的資料：

- 估計約有10-15%的成年期發病的哮喘是由於工作環境刺激所引致。
- 約有300種與工作環境有關的物質已顯示會引發哮喘。這數字仍在上升。

~最常見的是isocyanates，通常用於製造「發泡膠」，油漆及汽車噴漆等。

~用於製造麵包的麵粉及添加劑、清潔劑的酵素、塗了粉的橡膠手套、及多種在工業中使用的化學物也是常見的致敏原。

**若病人本身患有哮喘，而因工作環境因素令其哮喘惡化，這並不屬於職業性哮喘。**



## 職業性哮喘的特徵

- 患有職業性哮喘的病人在落班後會開始出現哮喘的病徵。病徵可能會在翌日早上好轉過來及可繼續上班。但在上班後，病徵會再次出現。
- 在週末及假期，哮喘病徵會好轉，但在回復工作時會再次出現病徵。
- 若刺激物持續存在於工作環境中，哮喘病徵會在剛上班時出現及整日都有持續的病徵。就算在週末及假期仍未能緩和。所以病人甚至醫生都容易察覺哮喘病與其工作環境的關係。

## 治療及處理

- 當確定患上職業性哮喘後，病人須離開有關的工作環境。無奈地這是唯一最有效的處理方法，因藥物治療只能舒緩病徵，不能根治這個疾病。
- 使用口罩或人工呼吸機在某些情況下可能會有用。但試想在夏季，要整天戴上口罩工作是十分困難的。
- 研究顯示，大多數患有職業性哮喘的病人就算脫離了其工作環境後仍不能痊癒。此正因為診斷得太遲，病人已接觸了有關刺激物一段日子所致。
- 及早診斷和及早離開其工作環境是痊癒的關鍵。